

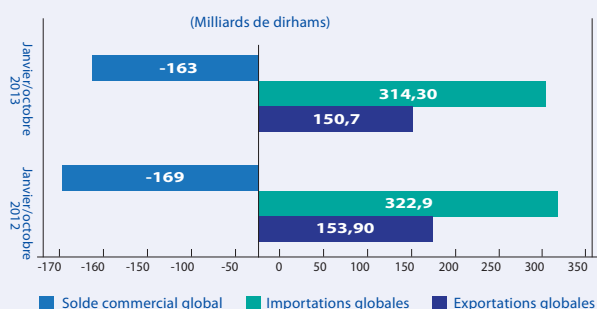
Indicateurs économiques et financiers

Retrouvez chaque mois dans Conjoncture les principaux indicateurs économiques et financiers du Maroc.
Une rubrique réalisée par la société de Bourse M.S.IN.



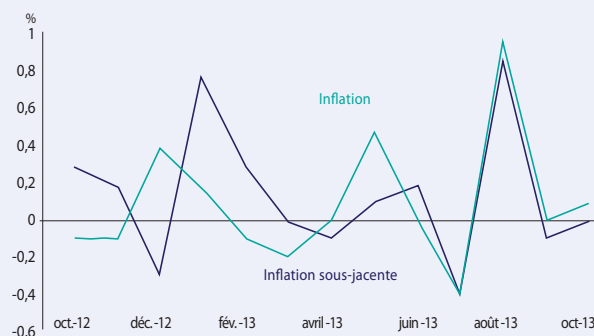
Balance commerciale

A fin octobre 2013, le déficit s'est allégé de 3,6% à 136 MMDH -en glissement annuel-



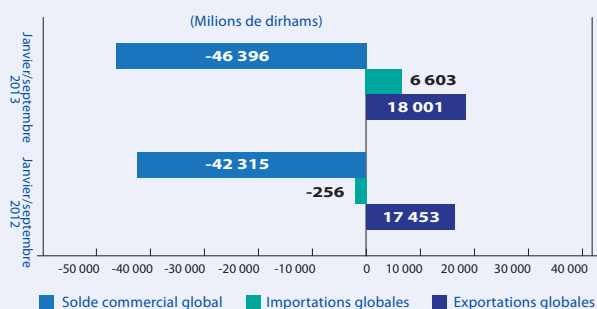
Evolution de l'Inflation sur une année glissante - en %

Hausse annuelle de 1,5% à fin octobre 2013



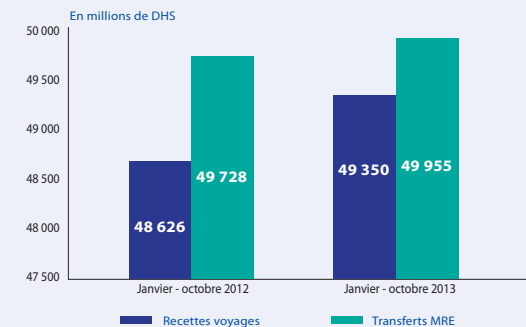
Finances publiques

Aggravation du déficit budgétaire à -46,4 MMDH à fin septembre Vs -42,3 MMDH un an auparavant



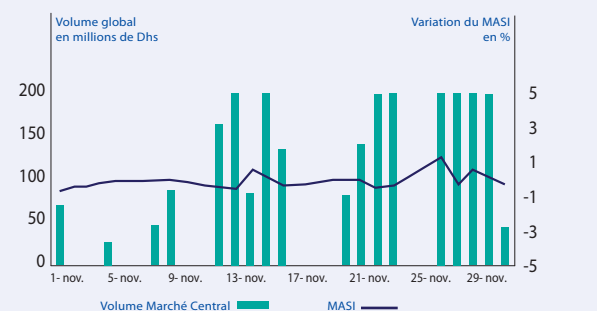
Transferts MRE

Hausse des transferts MRE et des recettes voyage de respectivement 0,5% et 1,5% sur l'année glissante à fin octobre



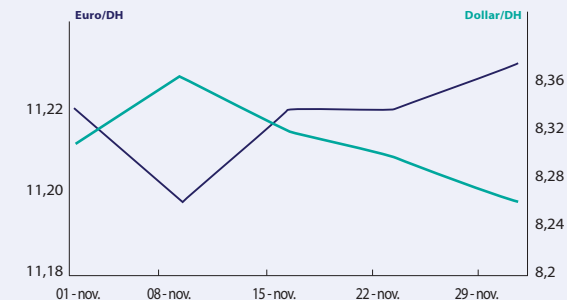
MASI

Evolution mensuelle - à fin novembre de -1,31% à 9 262,49 points



Cours de change

MAD/Euro : 0,09% MAD/Dollar : -0,24% - à fin novembre-



			2012	2013	Var %/pts
Balance des paiements	Importations globales (mdh) ⁽¹⁾	octobre	322 947	314 374	-2,7
	Exportations globales (mdh)	//	153 923	150 768	-2
	Solde commercial	//	-169 024	-163 606	3,2
	Taux de couverture (%)	//	477	48	-
	Transferts MRE (mdh)	//	49 728	49 955	0,5
	Investissements et prêts privés étrangers (recettes) (mdh)	//	26 708	31 901	19,4
Monnaie et crédit	Agrégat M3 (mdh)	octobre	948 412	1 005 861	6,1
	Contreparties de M3 (mdh)				
	- Réserves Internationale	//	140 234	145 387	3,7
	Nettes (mdh)				
	Créances sur l'économie	//	806 036	829 140	2,9
	Dont Créances des AID ⁽²⁾	//	706 715	730 637	3,4
	Crédits immobiliers	//	219 258	229 744	4,8
	Crédits à l'équipement	//	135 520	137 351	1,4
Crédits à la consommation	//	39 709	40 379	1,7	
Prix	Indice des prix à la production (100=1997)				
	Industrie manufacturière	octobre	168,7	161,1	-4,2
	Pct et distribution de l'électricité	//	107,5	107,5	-
	Industries extractives	//	152	152	-
	Indice du coût de la vie (100=1989)	octobre	120,4	122,5	1,8
	Produits alimentaires	//	106	107,5	1,4
	Produits non-alimentaires	//			
	Taux de change (prix vente) ⁽³⁾				
	1 EURO	octobre	11,06	11,19	0,8
	1 \$ US	//	8,57	8,13	-3,6
Taux d'intérêt	Taux interbancaire (en %)	septembre	3,10%	3,07%	-3 pb
	Tx du marché secondaire des bons du trésor				
	26 semaines	//	3,53%	3,75%	+22 pb
	2 ans	//	4,07%	4,52%	+45 pb
	10 ans	//	4,62%	5,48%	+86 pb
Bourse Des valeurs	MASI	novembre	9 733,6	9262,5	-4,8
	MADEX		7 931,6	7 541,4	-4,9
	Volumes sur le marché central (en Mdhs)	//	1 235,4	4 057,3	-
	Capitalisation boursière (en Mdhs)	//	461 989	446 287	-3,4
Activités sectorielles					
Mines	Chiffres d'affaires à l'exportation OCP (FOB)(10⁶ en dhs)	septembre	37 341	29 436	-21,2
Énergie	Consommation d'électricité	septembre	20 838	20 704	-0,6
BTP	Vente de ciment (en milliers de tonnes)	octobre	13 548,5	12 311	-9,1
Tourisme	Arrivées de touristes (en milliers)	septembre	7 278	7 774	6,8
	Nuitées (en milliers)	//	13 437	14 614	8,8

Le marché boursier a fait preuve, au mois de novembre, d'une bonne résistance en amortissant l'impact de sa dégradation dans l'indice MSCI Frontier Market -le 27 novembre-. En effet, le MASI a accusé une légère régression de 1,31% à 9 262,49 points, ramenant ainsi sa performance YTD à -1,03 %. En terme de performances mensuelles, 8 secteurs sur 21 ont réalisé des performances positives à fin Novembre : Le secteur BTP s'est bonifié de 7,88 %, suivi de l'indice « Assurance » qui a enregistré 4,66 % de performance. A contrario, le secteur Loisirs a accusé la plus grosse baisse mensuelle de -12,48 %.

Le volume global du marché a marqué une montée remarquable à fin Novembre, en surperformant de 106 % à 5 744,3 MDhs sur le mois. Par compartiment, le volume sur le marché central « actions » s'est bonifié de 72 % à 4 057,3 MDhs. Notons à ce titre que la place a assisté lors des séances du 26 et 27 novembre, à des niveaux de volumes spectaculaires : En effet chaque séance a drainé un volume quotidien de plus d'1 milliard de DHS -une première depuis 2008- Concernant la capitalisation boursière, celle-ci s'est légèrement délaissée de 0,9 % pour atteindre 450,5 MMDhs.

En terme d'actualités du marché boursier, la place casablancaise va accueillir la JLEC parmi ses valeurs cotées. Une introduction imminente qui a retenu l'haleine des investisseurs, la plus importante depuis celle d'Alliances en 2008, et qui devrait contribuer à la reprise du marché vu son profil attractif et son exposition unique à la production d'électricité dans un pays à forte croissance de la demande. JLEC (Jorf Lasfar Energy Company) première centrale thermique indépendante au Maroc appartenant au groupe Emirati TAQA, est un producteur d'électricité dont les revenus sont assurés par l'ONEE en fonction de la disponibilité de sa production.

L'opération d'introduction qui porte sur 1 Mrds DH avec une souscription prévue du 10 au 12 décembre, a pour objectifs : i) Institutionnaliser le tour de table pour gommer toute susceptibilité sur le caractère sensible de son activité ii) Distribuer un dividende exceptionnel sans toucher aux ratios d'endettement qui sont déjà plutôt conséquents iii) Lever la dette obligataire qui pourrait remplacer la dette bancaire (4) Permettre à Taqa de comptabiliser les titres indirectement acquis au prix du marché ce qui devrait renforcer ses fonds propres.

► Loubna Chihab