

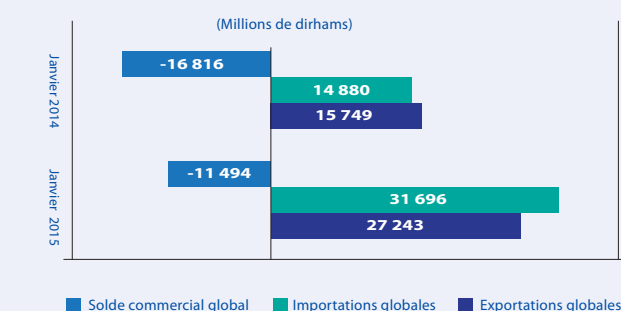
Indicateurs économiques et financiers

Retrouvez chaque mois dans Conjoncture les principaux indicateurs économiques et financiers du Maroc.
Une rubrique réalisée par la société de Bourse M.S.IN.



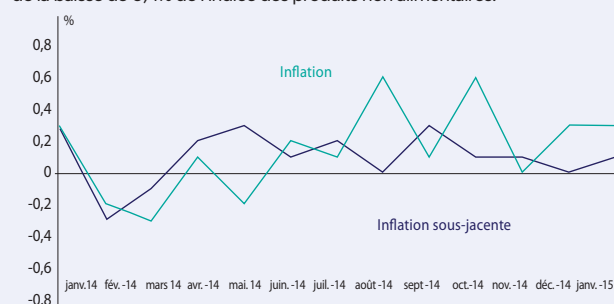
Balance commerciale

A fin janvier 2015, le déficit commercial s'est allégé de 31,6% en glissement annuel, soit 5,3 milliards de dirhams.



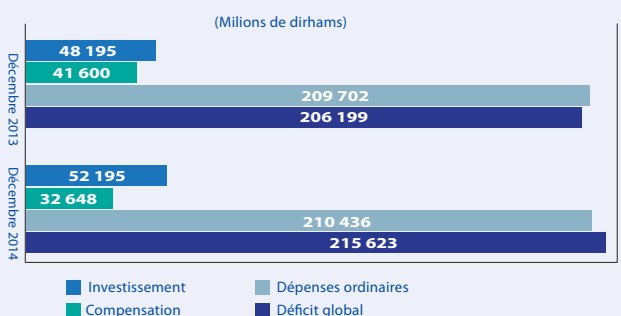
Inflation

Hausse de 0,3% de l'indice des prix à la consommation en janvier 2015, résultant d'une hausse de 1,1% de l'indice des produits alimentaires et de la baisse de 0,4% de l'indice des produits non alimentaires.



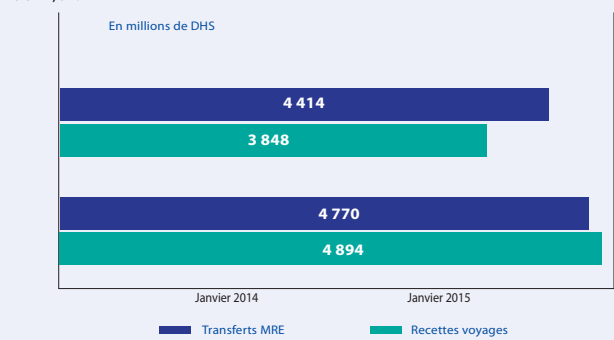
Finances publiques

Hausse des recettes ordinaires suite à l'augmentation des recettes fiscales et non fiscales.



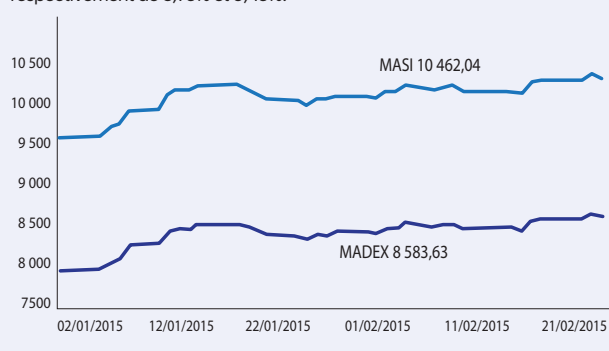
Transferts des MRE & Recettes Voyages

Amélioration des transferts des MRE de 2,6%, et baisse des recettes voyages de 12,8%.



Bourse de Casablanca

Au 26 février 2015, la performance Year to Date du MASI et du MADEX a été respectivement de 8,75% et 9,45%.



					Var %/pts
Balance des paiements	Importations globales (en mdh)	jan. 14/	31 696	27 243	-14,05%
	Exportations globales (en mdh)	jan. 15	14 880	15 749	5,84%
	Solde commercial		-16 816	-11 494	-31,65%
	Taux de couverture (en %)		46,90%	57,80%	-
	Transferts des MRE (en mdh)		4 770	4 894	2,60%
	Recettes des IDE (en mdh)		2 954	1 966	-33,45%
Monnaie et crédit	Agrégat M3 (en mdh)	déc. 13/	1 023 166	1 090 867	6,62%
	Réserves Internationales Nettes (en mdh)	déc. 14	150 267	180 754	20,29%
	Créances nettes sur l'administration centrale (en mdh)		149 281	143 959	-3,57%
	Créances sur l'économie (en mdh)		859 099	896 096	4,31%
	Dont Créances des AID (en mdh)		756 569	775 717	2,53%
	Crédits immobiliers (en mdh)		230 542	236 823	2,72%
	Crédits à l'équipement (en mdh)		139 372	144 513	3,69%
	Crédits à la consommation (en mdh)		40 351	44 082	9,25%
Prix	Indice des prix à la consommation (100=2006)	déc. 13/			
	Indice des prix à la consommation	déc. 14	112,9	113,4	0,44%
	Produits alimentaires		121,3	120,0	-1,07%
	Produits non-alimentaires		107,0	108,7	1,59%
	Taux de change (prix vente)				
1 EURO	déc. 13/	11,24	10,89	-3,11%	
1 \$ US	déc. 14	8,26	9,46	14,53%	
Taux d'intérêt	Taux d'intérêt (en %)	déc. 13/			
	(13 semaines)	déc. 14	2,5	2,49	-1,0
	(26 semaines)		2,75	2,49	-26,0
	(52 semaines)		2,74	2,55	-19,0
(2 ans)		2,93	2,61	-32,0	
Bourse Des valeurs	MASI (en points)	13-12-14/	9 620	10 462	8,75%
	MADEX (en points)	26-02-14/	7 843	8 584	9,45%
Activités sectorielles					
Telecom	Téléphone mobile (en milliers d'abonnés)	déc. 13/			
		déc. 14	42 424	44 115	3,99%
	Téléphone fixe (en milliers d'abonnés)		2 925	2 488	-14,94%
		5 776	9 969	72,59%	
Trafic portuaire	(mille tonnes)	déc. 13/	100 672	115 069	14,30%
		déc. 14			
Énergie	Énergie appelée nette (GWh)	déc. 13/	31 885	33 373	4,67%
	Consommation d'électricité (GWh)	déc. 14	27 769	28 825	3,80%
Industrie	Exportation de l'Automobile (en MDH)	jan. 14/	3 519	3 888	10,49%
		jan. 15			
Mines	Chiffres d'affaires à l'exportation OCP (en mdh)	jan. 14/	2 151	2 185	1,58%
		jan. 15			
BTP	Vente de ciment (en milliers de tonnes)	jan. 14/	1 027		
		jan. 15		1 084	5,55%
Tourisme	Nuitées dans les EHC (en milliers)	déc. 13/	19 114	19 633	2,72%
	Arrivées de touristes y compris MRE (en milliers)	déc. 14	10 046	10 283	2,36%

L'année 2015 démarre bien pour l'économie marocaine, notamment au niveau du secteur agricole, du secteur industriel et des échanges extérieurs.

Au 13 février 2015, le volume des réserves hydrauliques des barrages nationaux a atteint 11,9 milliards de mètres cubes, soit un taux de remplissage de 75,9 %, contre 72 % en janvier et 71,6 % un an plus tôt. Cela contribuera positivement au bon déroulement de la campagne agricole. Quant au secteur de la pêche côtière et artisanale, il a favorablement clôturé l'année 2014. En volume, les débarquements de ce secteur se sont appréciés de 8,9 % en glissement annuel, et de 10 % en termes de valeur.

Concernant le secteur du BTP, la consommation du ciment a débuté l'année 2015 avec une progression de 5,6 % après deux années consécutives de baisse. En revanche, les crédits accordés à la promotion immobilière se sont repliés de 5,6 %, alors que le financement des opérations immobilières relatives à l'habitat a augmenté de 6,2 % à fin 2014. De ce fait, l'encours global des crédits alloués au secteur immobilier s'est élevé à 236,8 milliards de dirhams au terme de 2014, soit une progression de 2,7 %.

Au niveau du secteur industriel, l'indice de production du secteur a augmenté de 0,9 % lors des 9 premiers mois de 2014, après un recul de 0,4 % un an auparavant.

A fin janvier 2015, le déficit commercial du Royaume s'est allégé de 5,3 milliards de dirhams, soit 31,6 % en glissement annuel. Par conséquent, le taux de couverture des importations par les exportations s'est établi à 57,8 %, en amélioration de 10,9 points. Cette évolution revient à la hausse des exportations de 5,8 %, particulièrement celles du secteur de l'Automobile (+10,49 %), et la baisse des importations de 14 %.

Du côté des finances publiques, le déficit budgétaire dégagé a été de 42,8 milliards de dirhams à fin 2014, marquant ainsi un allègement de 6,3 %, et présentant 4,7 % du PIB après 5,2 % en 2013. A fin janvier, le trésor a même dégagé un excédent budgétaire de 5,2 milliards de dirhams.

Au niveau sectoriel, 13 secteurs ont enregistré au 26 février 2015 des performances Year to Date positives, dont notamment, le secteur du BTP (+21,43 %), celui de l'Electricité (+19,06 %), celui des Assurances (+16,05 %), et celui des Télécommunications (+15,77 %). Les plus fortes contre-performances ont concerné le secteur des Loisirs et Hôtels (-18,22 %), et celui de l'Immobilier (-14,18 %).

► Mohamed El Mehdi CHAMCHATI