

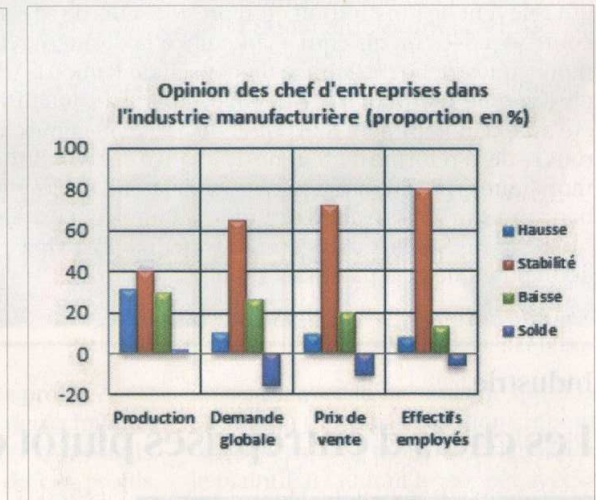
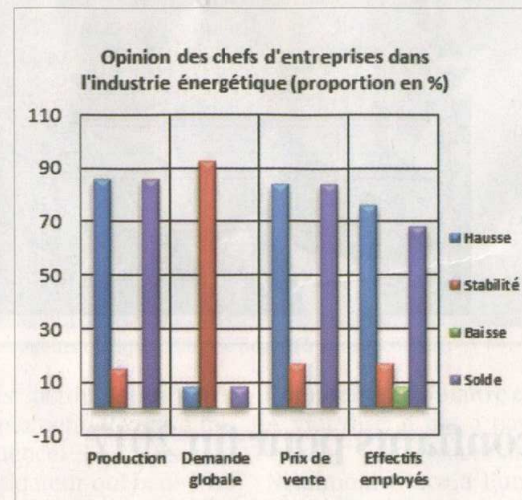
Les chefs d'entreprises plutôt confiants pour fin 2017

La dernière enquête trimestrielle de conjoncture du HCP révèle un bon taux d'utilisation des capacités de production auprès des entreprises opérant dans les industries manufacturières, de l'extraction, l'énergie, l'environnement ainsi que la construction.

Le ton est plutôt à l'optimisme en cette fin d'année chez les chefs d'entreprises. La dernière note de conjoncture du Haut Commissariat au Plan (HCP) relative aux industries manufacturières, extractives, énergétiques et environnementales ainsi que la construction relève des prévisions positives pour le quatrième trimestre 2017. Ainsi, 43% des patrons anticipent une augmentation de la production industrielle manufacturière au dernier trimestre de cette année et 12% une baisse. Ces anticipations seraient attribuables, d'une part, à une augmentation de l'activité des industries alimentaires et de la métallurgie et, d'autre part, à une diminution de la production de l'activité de l'imprimerie et reproduction d'enregistrements, explique le HCP dans son enquête du quatrième trimestre 2017. Concernant les anticipations de l'emploi, 79% des chefs d'entreprises prévoient une stabilité des effectifs employés. S'agissant de l'industrie extractive, 86% des patrons tablent sur une hausse de la production. Une augmentation imputable principalement à une amélioration de la production des phosphates. Toutefois, 78% des patrons prévoient une baisse au niveau des effectifs employés. L'industrie environnementale a vraisemblablement le vent en poupe en cette fin d'année. Sa production devrait augmenter, selon la quasi-totalité des industriels, notamment, dans

les activités du captage, traitement et distribution d'eau. L'emploi connaîtrait une augmentation, selon 77% des chefs d'entreprises du secteur énergétique et une stabilité selon la quasi-totalité des patrons du secteur environnemental, souligne le HCP. Par ailleurs, l'activité dans la construction resterait stable pour 39% des sondés et enregistrerait une hausse selon 34% d'entre eux. Cette évolution résulterait de l'augmentation de l'activité attendue dans les branches des travaux de construction spécialisés, mais également de la baisse d'activité prévue dans la branche de la construction de bâtiments. Elle serait accompagnée, selon 58% des chefs d'entreprises, par une stabilité des effectifs employés. En revanche, la production énergétique connaîtrait une baisse, selon 76% des chefs d'entreprises, du fait d'une diminution de la production et distribution d'électricité, de gaz, de vapeur et d'air conditionné.

Concernant le troisième trimestre, le taux d'utilisation des capacités de production (TUC) dans l'industrie manufacturière se serait établi à 78%. La production de ce secteur aurait connu une stabilité selon 40% des chefs d'entreprises et une augmentation pour 31%. Elle résulte d'une augmentation de la production dans les branches de la fabrication de boissons et des industries alimentaires, ainsi que d'une baisse de la production dans les branches de l'industrie automobile et de l'industrie du papier et du carton, précise le HCP. Les carnets de commandes du secteur sont jugés normaux par 64% des chefs d'entreprises et inférieurs à la normale par 26%. L'emploi, lui, aurait connu une stabilité selon 80% des patrons. Le TUC dans l'industrie extractive se serait établi, quant à lui, à 73% durant le troi-



Source : HCP

78% des patrons dans l'industrie extractive prévoient une baisse des effectifs employés et 86% d'entre eux anticipent une hausse de la production.

sième trimestre 2017. La production du secteur aurait affiché une augmentation, selon 84% des patrons. Les carnets de commandes sont jugés normaux par 94% des chefs d'entreprises de ce secteur. L'emploi aurait connu une diminution selon 78% des patrons. Concernant l'industrie énergétique, son TUC se serait établi à 92% pour une production en hausse, selon 85% des chefs d'entreprises, tandis que celui de l'industrie environnementale se serait établi à

81%. Aussi, 92% des chefs d'entreprises dans l'industrie environnementale estiment réaliser une augmentation de la production. Les carnets de commandes sont jugés normaux par la quasi-totalité des chefs d'entreprises du secteur énergétique et de l'industrie environnementale. L'emploi aurait connu une augmentation selon 76% des patrons du secteur énergétique et 83% de ceux du secteur environnemental. ■

Mohamed Amine Hafidi

Baisse de l'activité construction de bâtiments au 3^e trimestre

Le TUC dans le secteur de la construction se serait établi à 65% au troisième trimestre 2017.

L'activité aurait connu une stabilité selon 50% des patrons et une augmentation selon 26%. Cette stabilité aurait été due principalement, d'une part, à la hausse d'activité dans les travaux

de construction spécialisés et, d'autre part, à la baisse d'activité dans la construction de bâtiments. Les carnets de commandes sont jugés normaux par 48% des patrons et inférieurs à la normale par 42% d'entre eux. De son côté, l'emploi aurait connu une stabilité selon 71% des patrons.