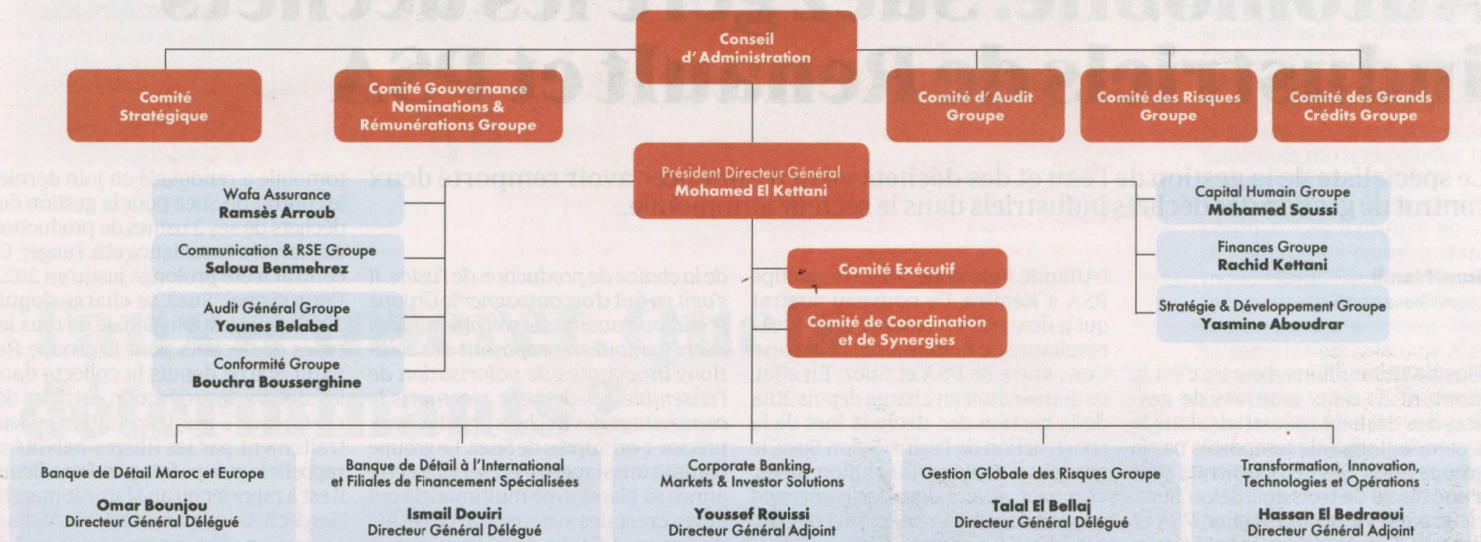


Nouvelle macro-organisation du groupe Attijariwafa bank



SOURCE : ATTJARIWAFABANK

Attijariwafa Bank. Une nouvelle organisation simplifiée

La croissance soutenue du groupe durant ces dernières années s'est accompagnée d'une complexification organisationnelle poussant la banque à revoir son organigramme axé sur 3 pôles métiers. Il sera effectif le 02 mars 2020.

Aida Lô
a.lo@leseco.ma

Attijariwafa bank affiche en 2019 des résultats en forte croissance, portés par la bonne performance des différentes lignes métiers et géographies, et ce en dépit d'un contexte défavorable dans certains pays de présence. Le produit net bancaire (PNB) s'est affiché en accroissement de 4,9%, à 23,5 MMDH bénéficiant de la progression de la marge d'intérêt (+6,7%) et de la marge sur commissions (+2,3%). Le résultat d'exploitation s'est accru de 7,3% à 10,7 MMDH et le résultat net part du Groupe est ressorti à 5,8 MMDH, en amélioration 1,9%. Hors éléments exceptionnels, les bénéfices du groupe progressent de 8,7%. Fort de sa stratégie innovante, le groupe a pu accompagner plus de 1 million de clients et distribuer plus de 150.000 crédits sur les 6 dernières années entraînant une croissance soutenue de l'activité du groupe. A noter que de 2005 à 2018, AWB affichait une progression annuelle moyenne de +10,5 %

sur le Total Bilan, de +11,7% sur les capitaux propres, de +11,2% sur le PNB et de +9,7% sur le RNPG. « Cette croissance s'est accompagnée d'une complexification organisationnelle à plus d'un titre », remarque le top management d'Attijariwafa Bank. Le nombre des collaborateurs a été multiplié par 4,4 pour atteindre 20.602 collaborateurs à fin 2019. Le nombre de sociétés consolidées est passé de 23 à 46. Les lignes métiers se sont diversifiées avec le lancement de la banque transactionnelle, la banque participative, le low income banking, la banque mobile, le mobile money, etc. Aussi, le nombre de pays de présence est passé de 8 à 25. Des évolutions qui plaident vers une évolution de l'organisation de la banque. Ainsi, le Conseil d'Administration tenu le lundi 24 février 2020, a décidé, sur proposition du Comité de Gouvernance, Nominations et Rémunérations Groupe, de refondre la macro-organisation de la banque, visant à répondre à 2 défis majeurs. Le premier est relatif à la consolidation des fondamentaux organisa-

tionnels à travers l'évolution des gouvernances Corporate et opérationnelle. Le second tend vers la réussite d'une triple transformation internationale, RH et digitale, déjà bien avancée dans le cadre du plan stratégique « Energies 2020 ». Pour rappel, ce nouveau plan stratégique lancé en 2016 a pour objectif de recentrer la banque sur ses ressources pour servir au mieux ses clients, et poursuivre son développement à l'international, dans un contexte caractérisé par de profondes mutations économiques et technologiques. Dans le cadre de ce plan stratégique, le capital humain du groupe a initié en 2017, un plan de transformation RH pour accompagner l'ensemble des entités de la banque dans l'évolution de leurs métiers et l'amélioration de leurs performances.

3 pôles métiers

La nouvelle macro-organisation qui devra prendre effet le 02 Mars 2020 est structurée autour de trois pôles métiers, un pôle Gestion Globale des Risques Groupe et un pôle Fonctions Supports.

Les fonctions « Finances Groupe » et « Stratégie & Développement » sont désormais rattachées au Président Directeur Général. Les comités de Gouvernance Corporate et Opérationnelle ont été également ajustés au regard des dispositions réglementaires et à la croissance du Groupe. Le Conseil d'administration a aussi pris acte de la décision de Boubker Jai, Directeur Général Délégué, de faire valoir ses droits à la retraite et a salué son engagement tout au long de sa carrière.

La dernière réorganisation date de 2012

Anticipant le projet gouvernemental de régionalisation, AWB adopte une nouvelle organisation se basant sur la création de 6 nouvelles directions régionales. Le management entendait unifier les réseaux « entreprises et particuliers » sous des directions régionales « fortes et ayant une autonomie de pilotage accrue ». Dévoilé en 2012, ce nouvel organigramme s'inscrivait également dans le cadre du plan stratégique « Attijariwafa 2015 ». Les entités directement rattachées au PDG Mohamed Kettani et au comité de direction générale et le pôle finances, technologies et opérations ont été ajustées pour optimiser l'efficacité opérationnelle, le développement des talents managériaux, ainsi que la valorisation des contributions au développement du groupe.